



**Районное методическое  
объединение  
учителей географии**  
**Тема: Качество образования:  
от анализа к действию**

**01.11.2022 год**

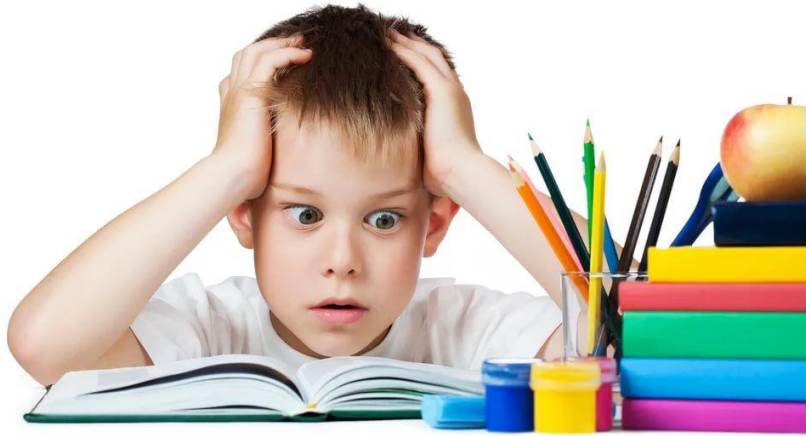
# Что такое качество образования?

«Определенный уровень знаний и умений, умственного, нравственного и физического развития, которого достигают обучаемые на определенном этапе в соответствии с планируемыми целями; степень удовлетворения ожиданий различных участников процесса образования от предоставляемых образовательным учреждением образовательных услуг».



# Федеральный закон "Об образовании в Российской Федерации"

- Это комплексная характеристика, которая определяет, в какой степени подготовка учащихся соответствует федеральным государственным и другим образовательным стандартам, федеральным государственным требованиям и (или) потребностям физического или юридического лица, в интересах которого осуществляется образовательная деятельность.



1. Хорошие основы базовых знаний и умений.
2. Умение выстраивать отношения с различными людьми.

1. Ставить цель и ее достигать.
2. Конкурентоспособность
3. Брать на себя ответственность.



# ***Пути повышения качества образования***

1. Активизация образовательных стандартов.
2. Оптимизация различных типов нагрузки учащихся (психологической, физической и, конечно же, учебной). В случае необходимости обеспечение обучения по индивидуальной программе.



3. Развитие дистанционной системы образования.
4. Поддержка школ для одаренных личностей со стороны государства.
5. Значительное усиление роли дисциплин, которые могут обеспечить социализацию обучающихся.





---

# **Анализ результатов ОГЭ-2022 года по географии обучающихся Ирбитского МО**

Автор: Удинцева Л.Л. МОУ «Ключевская  
СОШ»

РМО учителей географии 01.11.2022 года

# Особенности ОГЭ по географии

Важной особенностью для ОГЭ по географии является проверка сформированности умения извлекать и анализировать данные из различных источников географической информации. Источники географической информации в КИМ ОГЭ, кроме географических атласов, весьма разнообразны – это географические карты, представленные в заданиях (например, топографическая карта в задании 12 с развёрнутым ответом), статистические источники (таблицы, графики, диаграммы), а также тексты.

На проверку сформированности умений по работе с текстом нацелены задания 28–29 с развёрнутым ответом.



# Оценивание ОГЭ по географии

Выполнение заданий в зависимости от типа и трудности оценивались разным количеством баллов. Верное выполнение каждого задания с выбором ответа и кратким ответом оценивалось в 1 балл. За выполнение задания с развернутым ответом 12 в зависимости от полноты и правильности ответа выставлялось от 0 до 2 баллов.

Выполнение задания 28 и 29 оценивалось 1 баллом. Максимальный первичный балл за выполнение всей экзаменационной работы – 31.

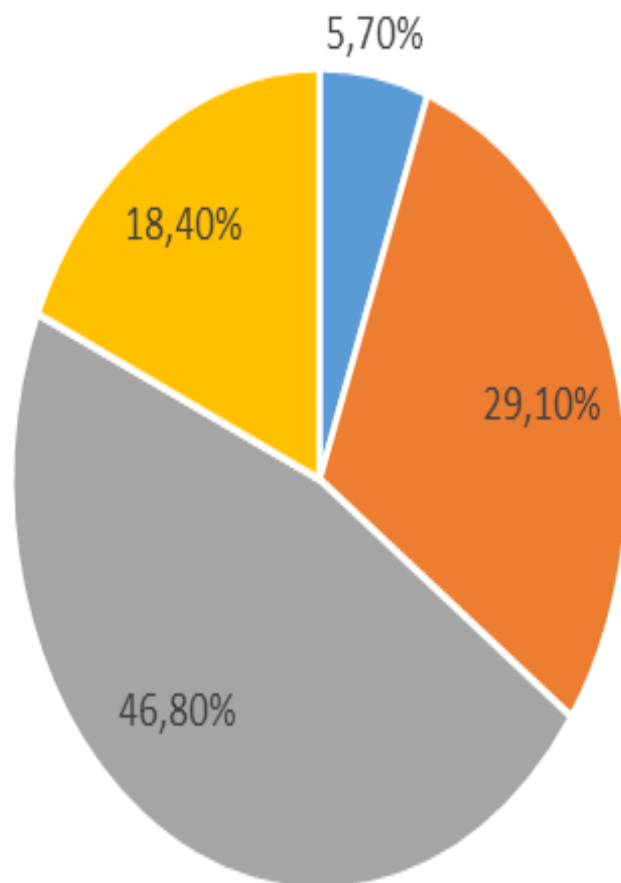




## Участники ОГЭ по географии

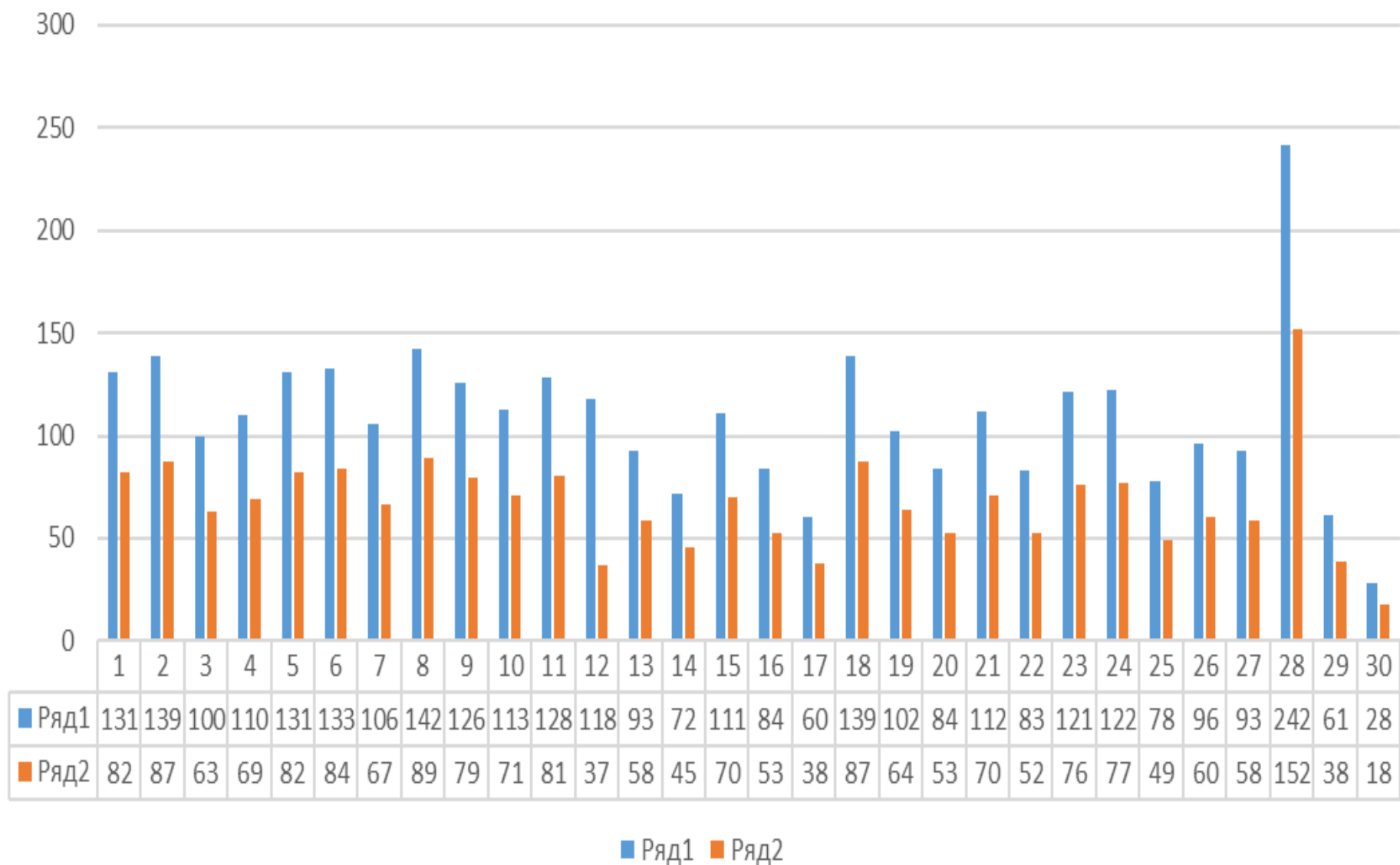


# Диаграмма распределения оценок



■ 2 ■ 3 ■ 4 ■ 5

# Выполнение заданий ОГЭ-2022 года по географии:



# Задания, вызвавшие затруднения:



Традиционно трудное 30 задание повышенного уровня сложности на определение страны или региона России.



Сложными для девятиклассников были задания 27 и 28 базового уровня сложности и 29 задание высокого уровня сложности. В этих заданиях проверялось прежде всего умение работать с текстом географического содержания.



Также хуже справились с заданиями 14, 17, 20, 22 и 25:

14 задание проверяет знание геоэкологических проблем;

Задание 17 проверяет умение применять данные о географическом положении объектов для определения продолжительности светового дня и высоты Солнца для определённой территории в определённое время;

Задание 20 требует знания особенностей природы, населения, основных отраслей хозяйства, природно-хозяйственных зон и районов России, а также географических особенностей природы отдельных стран.

Задания 22–23 знание определения понятий «эмиграция», «иммиграция» и «естественный прирост».

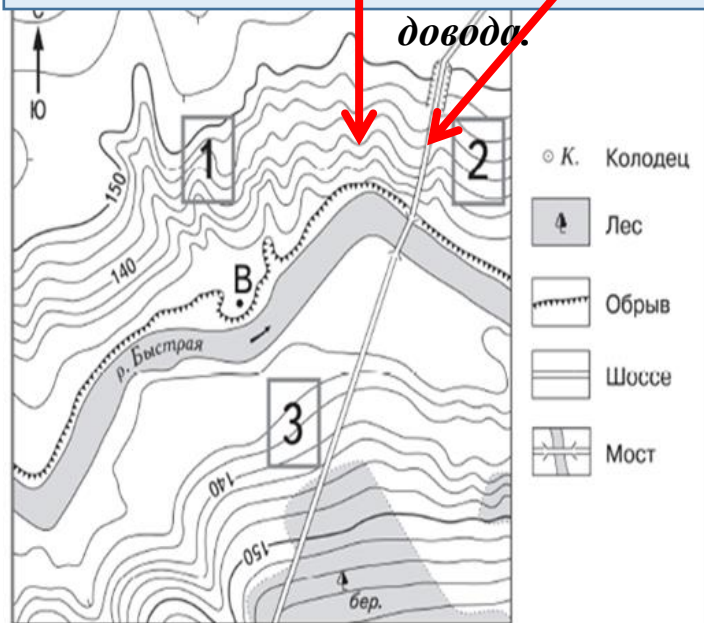
Задание 25 проверяет умение сравнивать численность населения в указанных городах России и располагать города в порядке увеличения в них численности населения.



**Подготовка к ОГЭ по  
географии.  
РАЗБОР  
ЗАДАНИЙ**

**Фермер выбирает участок для закладки нового фруктового сада. Ему нужен участок, на котором весной рано сходит снег, а летом почва лучше всего прогревается солнцем. Он также должен иметь расположение, удобное для вывоза собранного урожая на консервный завод. Определите, какой из участков, обозначенных на карте цифрами 1, 2 и 3, больше всего отвечает указанным требованиям. Для обоснования своего ответа приведите два**

**довода.**



Масштаб 1:10 000  
В 1 см 100 м  
Горизонтали проведены через 2,5 метра

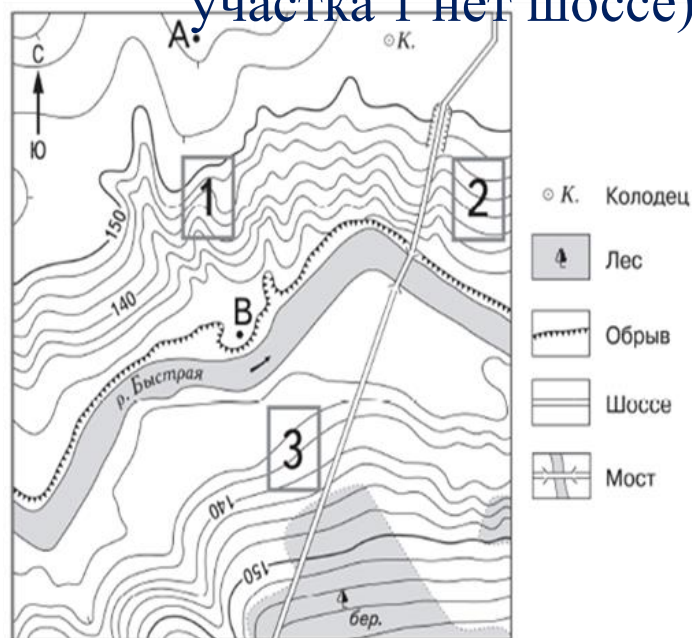
## Алгоритм выполнения задания № 12

1. Внимательно прочитай задание.
2. Задай себе вопрос: для чего нужен участок?
3. Какие условия необходимы, чтобы участок можно было использовать по назначению? Какие причины влияют на размещение данного вида деятельности?
4. Сопоставь эти причины с условиями на каждом из участков.
5. Рассмотрите все 3 варианта.
6. При ответе укажи, какой это участок, почему ты выбрал данный № участка (например, 1), почему не подходят участки № 2 и № 3. Помни, что при ответе ты должен назвать объекты, изображенные на

Из оставшихся 2 и 3,

**При выполнении данного задания необходимо обратить внимание на то,**

Начнём с очевидного требования – шоссейной дороги: урожай должно быть удобно вывозить. Искомая дорога проходит у участков 2 и 3. (У участка 1 нет шоссе).



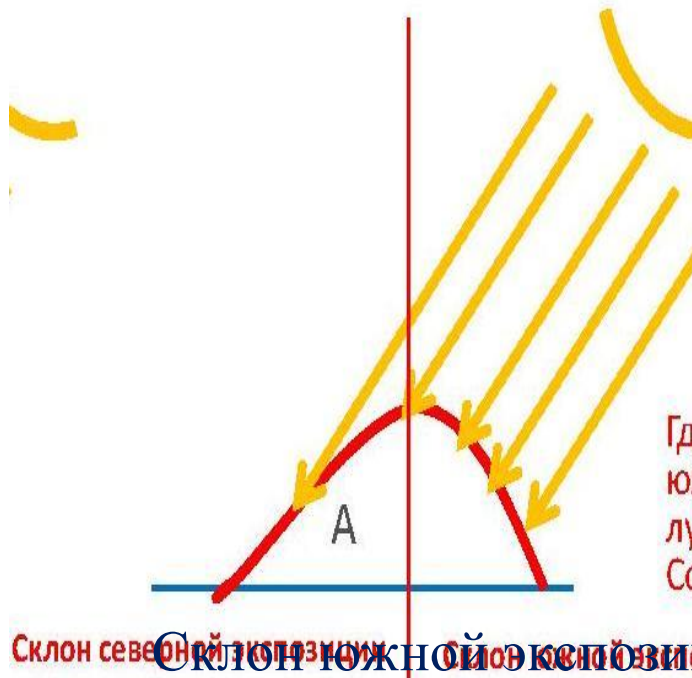
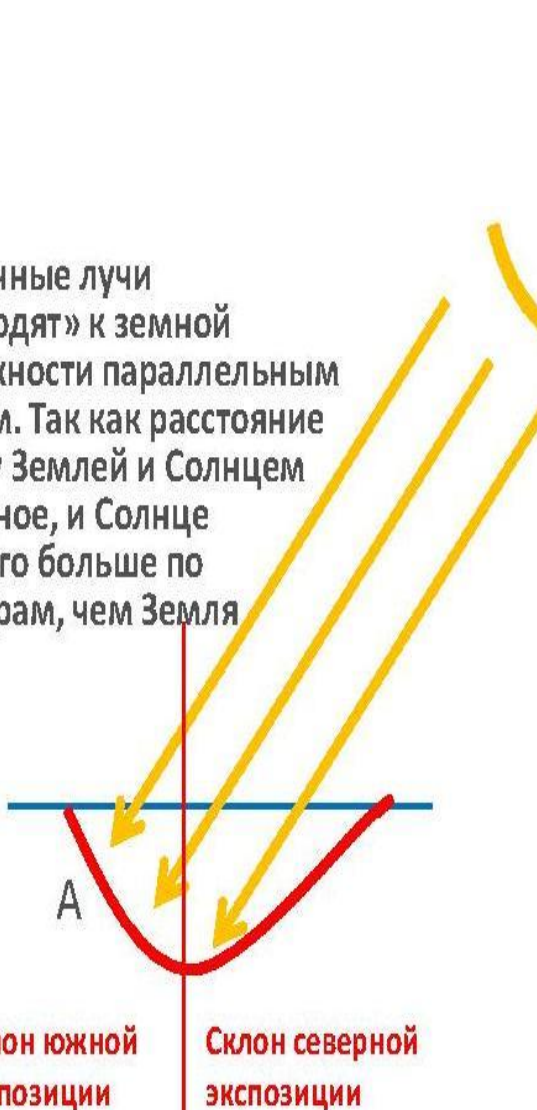
который лучше освещается Солнцем. Необходим склон южной экспозиции. То есть такой, поверхность которого, будет встречать солнечные лучи под большим углом.

Солнце в наших широтах всегда оказывается с южной стороны небосвода. Значит, на склоне южной экспозиции на карте окажется участок 2. «Склон южной экспозиции» – второй элемент верного ответа. **ОТВЕТ: 2й участок.**

**Обоснование: 1. Расположен на южном склоне. 2. Рядом проходит дорога, что удобно для вы-**

# Как определить склон южной экспозиции

Солнечные лучи «приходят» к земной поверхности параллельным пучком. Так как расстояние между Землей и Солнцем огромное, и Солнце намного больше по размерам, чем Земля



Где цветы – там склон южной экспозиции... Он лучше прогревается Солнцем

Склон северной экспозиции — склон южной экспозиции — склон обращённый к

Солнцу, то есть на который солнечные лучи падают под большим углом (A). Склоны, на которые лучи Солнца падают под меньшими углами, являются



# Как правильно записать ответ и получить 2 балла за

## Задание №12

### Выбор участка для

#### сада.

1) Участок 2.

Обоснование:

1) Он расположен на  
обращенном к Солнцу  
склоне южной  
экспозиции.

2) Он удобно  
расположен рядом с  
Установка  
ретрансляционной

#### вышки.

1) Участок 1.

Обоснование:

1) Участок  
расположен на  
самом высоком  
месте.

2) На участке нет

### Выбор места для

#### игры в футбол,

#### волейбол.

1) Участок 3.

Обоснование:

1) Участок не  
имеет уклона.

2) Участок  
Устройство  
покрыт  
катка, конного

#### манежа.

1) Участок 1.

Обоснование:

1) Участок  
расположен на  
ровной  
местности.

2) На участке нет  
деревьев,

кустарников.

### Катание на санках, на лыжах.

1) Участок 3.

Обоснование:

1) Участок находится  
на склоне.  
2) На участке  
отсутствуют  
препятствия в виде  
деревьев и

### Участок для запуска бумажных змеев.

1) Участок 2.

Обоснование:

1) Участок расположен  
на пологой местности.  
2) На участке нет  
деревьев,  
кустарников, линий  
электропередач.

## 14 задание

**Природные и техногенные явления.** (землетрясения, вулканы, снежные лавины, цунами и т.д.)

**По России.** Землетрясения- г. Кавказ, г. Атлай, г. Западный и Восточный Саян; вулканы – Камчатка, Курильские о-ва, о. Сахалин; пыльные бури, засухи, суховеи – Астраханская обл., Волгоградская обл. Р.Калмыкия; лавины, обвалы, сели – г. Кавказ, г. Атлай, г. Западный и Восточный Саян, Уральские горы; цунами – около Охотского моря: Камчатский край, Сахалинская обл. Магаданская обл. ; таяние ледников – на берегу морей – Калининградская обл., Ленинградская обл.(Санкт – Петербург), и т.д.; многолетняя мерзлота –северная часть страны: Мурманская обл., Архангельская обл., Ямало – Ненецкий АО, Ненецкий А.О., Красноярский край, Р.Саха (Якутия), Магаданская обл., Чукотский АО.

**Климатические явления засухи, суховеи и пыльные бури** возникают в тех природных зонах, где испытывается недостаток влаги. К таким природным зонам мы можем отнести: степи, полупустыни и пустыни. Волгоградская область, Ставропольский край, Ростовская область находится в пределах зоны степей, Астраханская область, республика Калмыкия в пределах природных зон сухих степей, полупустынь и пустынь,

**Каскады ГЭС** – реки: Кама, Волга, Енисей, Лена, Ангара.

**По миру.** Землетрясения, вулканы, сейсмическая активность- Юж. Америка (Панама, Перу, Колумбия, Эквадор, Чили); Сев. Америка (Мексика, острова Карибского моря, США); Африка (Камерун, Кения, Танзания); Европа (Исландия, Италия, Турция, Греция, РФ); Азия (Пакистан, Индия, Непал, Китай, Япония, Индонезия, Филиппины), Австралия (НЕТ ВУЛКАНОВ, НЕТ ЗЕМЛЕТРЯСЕНИЙ).

**Цунами** – Тихий океан (Япония, Таиланд, Филиппины, Индонезия, Китай, Малайзия, Мальдивы, Гавайи, Аляска (США), Россия (Курильские о-ва и о. Камчатка), Чили, Мексика.

В каком из перечисленных населённых пунктов 22 июня в полдень по местному солнечному времени угол падения солнечных лучей будет наименьшим?

- 1) Сортавала
- 2) Вологда
- 3) Балахна
- 4) Уфа

Ответ:

- При ответе на эти вопросы учитываем долготу и время года. Зимой, 22 декабря, в день зимнего солнцестояния, продолжительность дня увеличивается к югу. То есть, чем севернее город, тем позже встанет Солнце. Если города в задании имеют одинаковую широту, то позже встанет Солнце у города, расположенного западнее, так как Солнце встает на востоке. (летом наоборот - 22 июня день летнего солнцестояния)

- В день равноденствия Солнце одинаково освещает полушария. Раньше всего Солнце над горизонтом поднимется над самым восточным городом.

Туристические фирмы разных регионов России разработали слоганы (рекламные лозунги) для привлечения туристов в свои регионы. Установите соответствие между слоганами и регионами: к каждому элементу первого столбца подберите соответствующий элемент из второго столбца.

## СЛОГАНЫ

## РЕГИОНЫ

- А) Здесь можно любоваться бесконечным простором озёр, островами и водопадом Кивач!  
 Б) Добро пожаловать на Телецкое озеро – горную жемчужину неповторимой красоты!
- 1) Республика Карелия  
 2) Краснодарский край  
 3) Республика Алтай  
 4) Самарская область

Запишите в таблицу выбранные цифры под соответствующими буквами.

Ответ:	А	Б

Особенности природно-хозяйственных зон и районов России.

Слоган – субъект РФ, то Атлас 8 класса стр. 4-5, а если слоган- страна, то Атлас 7 класса, стр.2-3.

Записывать в бланке ответов, например 13, или 24, или 14

Музей янтаря, самый зап. регион –

Фьорды – Норвегия

Калининградская обл.

Карфаген - Тунис

Белые ночи – Ленинградская обл, Карелия, Мурманская обл.

г.Альпы – Швейцария, Австрия,

Троп.леса, орангутанги – Индонезия, Индия

Телецкое озеро – Алтайский край;

«Тысяча улыбок» - Таиланд

Северное сияние – Норвегия

Дельта крупнейшей реки Русской равнины – Астрахань;

Пляж, горы, о. Тенерифе – Болгария

Памятники византийской и османской культур-

Река Катунь, горы Сибири – Республика Алтай;

Турция;

Мин. Воды, лечебные грязи – Ставропольский край;

Многообразие подводного мира, Красное море –

Египет;

Водопад Кивач, озера, памятники – Киж и Валаам, белые ночи – Республика Карелия;

Пляжи, вулканы, тропическая природы-

Мексика;

Субтропический климат, горы, море – Краснодарский край;

Сафари – Кения.

Морские пляжи, термальные источники –

Республика Дагестан.



25

Расположите перечисленные города в порядке увеличения в них численности населения. Запишите в таблицу получившуюся последовательность цифр.

- 1) Липецк
- 2) Новосибирск
- 3) Псков

Ответ:

--	--	--

Разные территории Земли: анализ карт. Города – миллионеры!

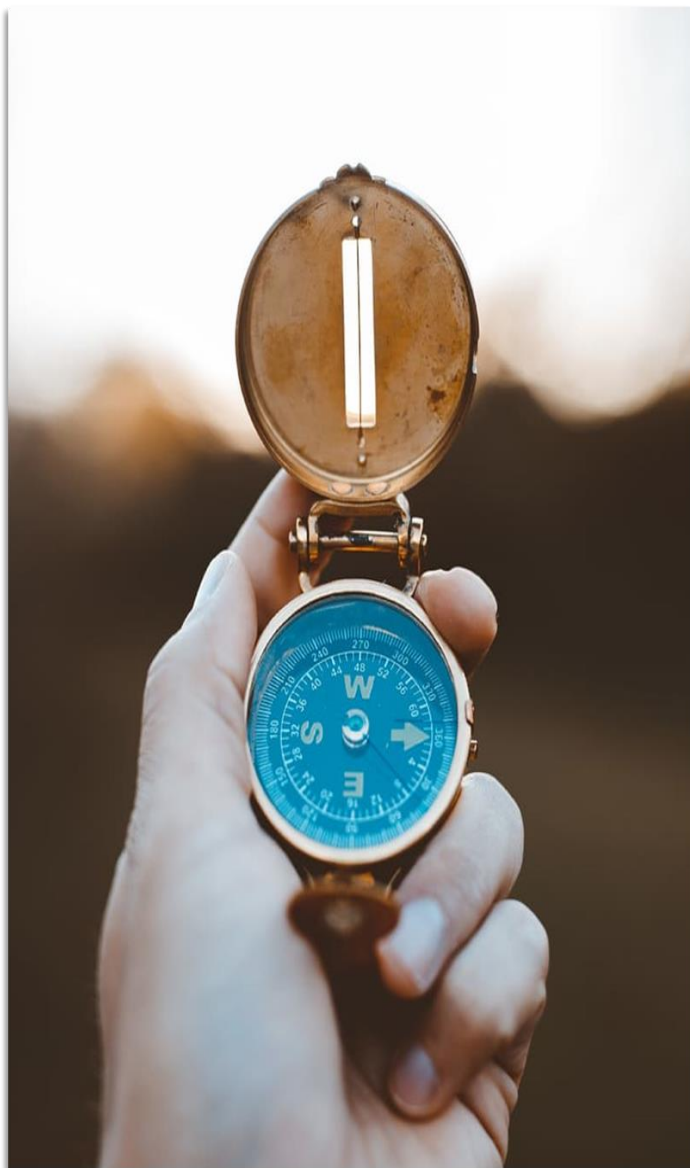
Москва, Санкт – Петербург, Новосибирск, Екатеринбург, Нижний Новгород, Казань, Челябинск, Омск, Самара, Ростов – на Дону, Уфа, Красноярск, Пермь, Воронеж, Волгоград.

## Задания 27,28,29.

### Саргассово море

Условными границами Саргассова моря являются океанические течения, огромным овальным кольцом охватывающие океаническое пространство площадью 6–7 млн км<sup>2</sup>. Именно по этой причине его называют «морем без берегов». Для Саргассова моря не характерно активное движение вод, над ним почти всегда ясная и практически безветренная погода. Вода отличается исключительной прозрачностью. В поверхностных водах насчитывается около 60 видов флоры и фауны, среди которых особенно выделяются саргассы — плавучие водоросли бурого цвета, придающие поверхности моря особый цвет, из-за которого мореплаватели, первыми оказавшиеся в этом районе, ошибочно принимали водную поверхность за землю.

27. Назовите океан, в акватории которого расположено море, о котором говорится в тексте.  
Ответ: \_\_\_\_\_.
28. Укажите одно (любое) теплое океаническое течение, ограничивающее акваторию моря, о котором говорится в тексте. Ответ запишите на бланке ответов № 2, указав сначала номер задания.
29. Укажите причину, по которой над Саргассовым морем практически всегда преобладает ясная безветренная погода. Ответ запишите на бланке ответов № 2, указав сначала номер задания.



## Алгоритм решения:

**Задание 27.** Открыть физическую карту мира или карту океанов( 7 класс) или в конце атласа найти по названию.

**Задание 28.** Посмотреть по карте течений.

**Задание 29.** Открыть климатическую карту и ответить, что Саргассово море находится в зоне высокого давления(северный тропик).

# Рекомендации по подготовке к ОГЭ по географии 2023 года

- Важной частью географической подготовки, зафиксированной в требованиях ФГОС, является умение использовать различные источники географической информации для решения конкретных задач.

- Для успешной подготовки к ОГЭ рекомендуется большее внимание уделить таким сложным (по результатам экзамена) темам содержания школьных курсов географии, как биосфера, климат, гидросфера, годовое и суточное движения Земли, население стран мира, связь жизни населения с окружающей средой.

- На уроках географии рекомендуется уделять повышенное внимание не только знанию географической номенклатуры, но в большей мере – раскрытию причинно-следственных географических связей.

- В работе с понятиями и терминами желательно использовать различные методические приемы смыслового чтения, а также проводить диктанты и устные опросы на проверку знаний